

Sürdürülebilirlik Politikası

İşletmemiz olarak;

- Çevresel Sürdürülebilirlik Politikası çerçevesinde hareket ediyoruz,
- Yerel/bölgesel kalkınma ve istihdamı destekliyoruz,
- İstihdam, ilerleme, ödüllendirme sürecinde ayırım yapılmaksızın yönetim pozisyonları dahil olmak üzere performans analizi yaparak tüm çalışanlarımıza eşit fırsatlar sunuyoruz.
- Çalışanlarımızın çalışma haklarına saygı duyuyor, yasal mevzuat hükümleri çerçevesinde takip ediyoruz.
- Çocuk işçiliğinin kaldırılmasını destekliyoruz.
- Çalışanlarımıza düzenli eğitimler vererek gelişim ve ilerleme fırsatı sunuyoruz.
- Çalışanlarımıza sağlıklı, güvenli çalışma ortamı sunuyor, istek, öneri ve şikayetlerini iletebilecekleri çeşitli imkanlar sunuyoruz. Çalışanlarımızdan gelen geri bildirimleri değerlendirerek yönetim sistemlerimizin gelişimine katkı sağlıyoruz.
- Sıfır kaza ilkesiyle çalışarak, iş sağlığı ve güvenliğini kurumsal kültür haline getirmek istiyoruz.
- Politikamızı işletirken ilgili taraflarımızın katılımına önem veriyor, gerektiğinde şeffaf bilgi sunuyoruz.
- Yerel/Bölgenin doğal ve kültürel mirasının ilgili misafirlerimizi ve çalışanlarımızı bilgilendiriyoruz,
- Misafirlerimizin tüm geri bildirimlerini değerlendiriyoruz. Elde ettiğimiz veriler doğrultusunda süreçlerimizi iyileştiriyoruz.
- Yatırımlarımızı planlarken; binalarımızın ve alt yapı sistemlerimizin; korunan hassas alanlara, tarihi mirasa, doğal ve kültürel çevrenin bütünlüğüne olan risklerini dikkate alıyoruz. Arazi kullanımı, inşaat, bakım onarım işlemleri, tasarım, peyzaj düzenlemesiyle ilgili çalışmalarımızda yerel/bölgeye uygun, sürdürülebilir uygulamalar ve materyaller tercih ediyoruz.
- Binalarımızı ve konseptimizi tasarlarken, özel ihtiyacı olan misafir ve çalışanlarımızın ihtiyaçlarını düşünüyor, herkes için erişilebilir hizmet anlayışını benimsiyoruz.
- Tarihi, arkeolojik, kültürel ve manevi öneme sahip yerel/bölgesel mülklerin, alanların ve geleneklerin korunmasına ve gelişmesine katkı sağlıyoruz.
- Ürün/hizmet alımlarında niteliği ve kalitesini kullanıcılarla değerlendiriyor ve analiz ediyoruz. Tedarikçi seçiminde adil, dürüst ve tarafsız davranıyoruz.
- İnsan haklarına saygı duyuyor; dil, din, ırk, cinsiyet vb. her türlü ayrımcılığı reddediyoruz. Özel korumalı gruplar ve diğer savunmasız gruplara yönelik, ticari, cinsel veya başka herhangi bir istismar veya tacize karşıyız. Aile içi şiddet ve çocuk istismarına karşı alınacak tedbirleri destekliyoruz.
- Tüm süreçlerimizi temel değerlerimize bağlı kalarak, uymakla yükümlü olduğumuz yasal ve diğer şartlara uyum anlayışı ile sürekli geliştiriyoruz.
- Bilgi güvenliği ile ilgili mevzuata uygun hareket ediyor, süreçlerimizi geliştiriyoruz.
- Sektöre yön veren inovasyon çalışmaları ile teknolojik sistemlere yatırım yapıyoruz.
- Faaliyetlerimizi, kendi iç dış hususlarımız, ilgili taraflarımızın ihtiyaç ve beklentilerini ele alarak potansiyel riskleri önceden analiz ediyor, sürekli iyileştirme hedefi doğrultusunda geliştiriyoruz. Risk Yönetimi Sürecini tüm iş süreçlerimizde ele alıyor, yeni fırsatlar elde etmeyi amaçlıyoruz.
- Sürdürülebilir kalkınma doğrultusunda, Turizm sektöründe öncü, uzun vadeli değer yaratmayı hedefliyoruz.

SÜRDÜRÜLEBİLİR SATIN ALMA POLİTİKASI

Sürdürülebilir tedarik anlayışı doğrultusunda tedarikçilerimizin/çözüm ortaklarımızın;

- Kalite Güvence Yönetim Sistemleri, Çevre ve İş Sağlığı Güvenliği Yönetim Sistemleri, uluslararası düzeyde kabul görmüş çevre ve sürdürülebilirlik etiklerine/sertifikalarına sahip olmasına,
- Üretim ve tedarikte, çevreye zararlı etkilerinin olmamasına, çevre mevzuatlarına uyuyor olmasına,
- Kaynakları; doğal yaşama, ekosisteme zarar vermeden, uygun bir şekilde kullanıyor/tüketiyor olmasına, avlanma yasaklarına uyuyor olmasına,
- Atıklarını en aza indirmek ve doğru yönetmek için çalışıyor olmasına, ürün ambalajlarında daha az ambalajlamaya veya dökme ambalajlama alternatifleri sunuyor olmasına,
- Çevre dostu, tasarruflu, yöresel, etik değerlere önem veren, geri dönüşebilir veya geri dönüştürülmüş malzeme kullanan, organik, bio, vegan, hayvanlar üzerinde denenmemiş, zararlı kimyasal bileşenler içermeyen vb. alternatifleri sunmalarına,
- Yerli ve yerel üretim/hizmet sağlayıcısı olmasına,
- Ülkemizin/bölgemizin mutfağını, geleneklerini, kültürünü yansıtan/tanıtan ürün/hizmet olmasına,

Önem verir ve bu bakış açımızı paydaş tedarikçilerimize iletiriz. Tedarikçilerimiz ile birlikte verimli satın alma fırsatları yaratmaya çalışır, tedarik süreçlerinden doğan çevre etkilerini azaltmayı hedefleriz.

ENERJİ VERİMLİLİĞİ POLİTİKASI

Dünyamızı olası tehlikelerden korumak için enerjimizi verimli kullanıyor ve enerji sarfiyatımızı azaltmak için hedefler belirliyoruz.

Bunun için;

- Hem doğaya karşı sorumluluklarımız hem de yasal yükümlülüklerimizi yerine getirmek üzere ulusal ve uluslararası standartları, yasa ve düzenlemeleri takip eder, enerji kullanımını azaltma ve/veya enerji tüketim performansımızın sürekli iyileştirilmesini sağlayacak çalışmaları gönüllü olarak yürütür, çalışmalarımızın sonuçlarını takip ederiz.
- Hedefler koyar, çalışanlarımızın da katılımını sağlamak amacıyla eğitim programlarımızda enerji verimliliğine yer veririz.
- Tüm paydaşlarımızla enerji yönetimi konusunda ortak amaçlar ve sonuçlar yaratmak üzere iş birliği yapmayı önemseriz. Bu konularda misafirlerimiz, çalışanlarımız, ziyaretçilerimiz ve tüm iş ortaklarımız ile birlikte topyekûn bir farkındalık ve bilinç seviyesine ulaşılması adına etkileşimimizi sürdürmeye çalışırız.
- Enerji verimli uygun ürün, ekipman, teçhizat ve teknoloji alternatiflerini araştırıp bulmaya, satın almaya ve kullanmaya çalışırız.
- Enerji Yönetim Sistemimizi dokümante etmeyi, tüm departmanlarımıza yaymayı, gerektiğinde güncellemeyi, gözden geçirmeyi ve sürekli olarak iyileştirmeyi hedefleriz.
- Enerji risklerini veya enerji kısıtı gibi doğabilecek acil durumları değerlendirir, alınabilecek önlemleri planlarız.

Sürdürülebilir Çevre Politikası

Tesisimiz, sürdürülebilir çevre anlayışı ile gelecek nesillere temiz ve sağlıklı bir çevre bırakmayı amaçlamıştır.

Bu bağlamda aşağıda belirtilen sorumluluklarımızı gerçekleştirmeyi taahhüt ederiz:

- Çevre kirliliğinin önlenmesi, biyoçeşitlilik ve ekosistemlerin korunması ilgili süreçlerimizin sürekli iyileştirilmesine katkı sağlamak,
- Yenilenebilir, temiz enerji kullanımının artırmak,
- Doğal kaynaklarımızı etkin kullanmak,
- Su tüketiminin azaltmak,
- Atıkları kaynağında azaltmak,
- Sıfır atık ilkesiyle atıkların ayrıştırılmasını ve geri kazanımını sağlamak,
- Kimyasal tüketimi ve pestisit kullanımını azaltmak, doğaya zarar vermeyen ürün tercih etmek,
- Etkin risk analizi yaparak, çevresel etkilerimizi azaltmak, yeni çevresel fırsatlar elde etmek,
- Çevre dostu ürün kullanımını yaygınlaştırmak,
- Süreçlerimizin oluşturulması, uygulanması aşamasında yaşam döngüsü bakış açısı ile hareket etmek,
- Karbon ayak izimizi izleyerek, belirli bir hedef doğrultusunda azaltmak,
- Acil durumlardan kaynaklanan olumsuz çevresel etkilerin azaltılmasıyla ilgili planlı çalışmalar yapmak,
- Çevre/Enerji yönetim sisteminin etkinliğine katkı sağlayacak çalışanlarımızı desteklemek,
- Önemli çevre boyutları ve etkileri konusunda çalışanların farkındalığını artıracak eğitimler vermek,
- Çevreyi Koruma Faaliyetlerimizi kurum kültürü haline getirmek,
- Tedarikçi seçimlerinde çevresel açıdan sürdürülebilir tedarikçilere öncelik vermek,
- Çevresel uygunluk yükümlülüklerimizin yerine getirilmesini sağlamak,
- Çevresel faaliyetlerimiz ve ilkelerimiz konusunda tüm ilgili taraflarımızın bilgilendirilmesi ve katılımını sağlamak.

ÇEVRE KORUMA VE ATIK YÖNETİMİ POLİTİKASI

İşletmemizde çevreyi korur, kirlenmesini önler, çevreye olan olumsuz etkilerimizi azaltarak korunmasına önem veririz.

Bunun için;

- Yasal düzenlemelere uyum sağlar çevre etkimizi azaltmaya çalışırız.
- Atıklarımızı kaynağına, gruplarına ve tehlike sınıflarına göre etkin şekilde ayırmaya özen gösteririz.
- Tehlikeli maddeler ve kimyasalların yalnızca ihtiyaç durumunda ve gerektiği kadar kullanılmasının hem çevreye olan negatif etkileri hem de atık miktarını azaltacağını biliriz,
- İşletmemizde aldığımız malzemelerde “geri dönüşüm” ve “çevre dostu” etiketi olanları tercih ederek doğayı korumaya katkıda bulunuruz. Yeniden kullanım fırsatları yaratmaya çalışırız,
- Kâğıt, peçete, tuvalet kâğıdı, ambalaj gibi tek kullanımlık malzemeleri gerektiği kadar kullanıp doğaya daha az atık bırakmaya özen gösteririz,
- Atıkları doğru şekilde, özelliklerine göre ayrı alanlarda depolar, yasal depolama süre sınırlarını aşmadan lisanslı/yetkili firmalara teslim ederek, kayıtlarını muhafaza ederiz,
- Su, enerji ve tüm doğal kaynakları tasarruflu kullanmaya çalışırız. Bu hassasiyetimizi çalışanlarımız, misafirlerimiz, tedarikçilerimiz ile paylaşıyoruz.
- Çevre yönetimi konusundaki performansımızı ölçer, bu verileri hedefler ile izler ve performansımızı geliştirmeye çalışırız.
- Çalışanlarımızı çevre konusunda eğitmeyi ve duyarlılıklarını artırmayı amaçlarız.

KADIN HAKLARI VE CİNSİYET EŞİTLİĞİ POLİTİKASI

İşletmemizde cinsiyet eşitliğine önem veririz.

- Cinsiyet farkı gözetmeksizin tüm çalışanlarımızın sağlık, güvenlik ve refahlarını sağlarız.
- Kadınların iş gücüne katılımını tüm departmanlarımızda destekler, eşit fırsatlar sunarız.
- Cinsiyet ayrımı yapmadan «eşit işe eşit ücret» politikası ile hareket ederiz.
- Eşitlik ilkesi gözetilerek görev dağılımı yaparız.
- Kariyer fırsatlarından eşit düzeyde faydalanılması için gerekli ortamı sağlarız.
- Eğitim politikaları oluşturur, kadınların katılımına ve farkındalığın artmasına destek oluruz.
- İş-aile yaşam dengesini koruyan çalışma ortamı ve uygulamalarını oluştururuz.
- Kadınların şirket yönetiminde olmaları için destek verir, eşit fırsatlar sunarız.
- Kadınların hiçbir şekilde istismar, taciz, ayrımcılık, bastırılma, zorlama, iftira vb. durumlara maruz kalmasına müsaade etmeyiz. Bu konularla ilgili çalışanlarımızı her zaman destekleriz ve olaylara 0 taviz ilkesiyle hareket ederiz.
- Kadınların barış, güvenlik, insani yardım ve afet riskinin azaltılması için çaba harcarız.
- Dünyaya ve kurumumuza kattıkları değerini daima farkında olur ve varlıklarını destekleriz.

ÇOCUK HAKLARI POLİTİKASI

Çocuklar bize geleceğin emanetleridir. Onları bir birey olarak tanımak, haklarına saygı duymak, her türlü psikolojik, fiziksel, ticari vb. sömürüye karşı gözetmek ve korumak öncelikli sorumluluğumuzdur.

Bunu sağlamak için;

- Kendi kurumlarımızda çocuk işçi çalıştırılmasına müsaade etmez ve tüm iş ortaklarımızdan da aynı hassasiyeti bekleriz.
- İşletme içerisinde çocukların gelişimine katkıda bulunan, düşünce ve isteklerini, duygularını rahatça ifade edebilecekleri, kendilerini özgür ve rahat hissedebilecekleri ortamlar/imkanlar sunarız.
- Çalışanlarımıza, çocuk istismarının önlenmesi ve fark edilmesi konusunda eğitimler veririz.
- Çocukların katıldıkları aktivitelerde yetişkin gözetimi altında olduklarından emin oluruz.
- Çocuk haklarının korunması konusunda farkındalık yaratmak için eğitimler düzenler ve ilgili projelere destek veririz.
- Çocuklar ile ilgili şüpheli eylemlere şahit olduğumuzda öncelikle otel yönetimine bilgi verir, gerekli görülen durumlarda resmi kuruluşlardan yardım isteriz.

Çocuk Hakları Sözleşmesi



Çocuklar yetişkinler gibi çalıştırılmazlar.

Her çocuk sağlık hizmetlerinden yararlanabilir.

Her çocuğun ailesiyle birlikte yaşama hakkı vardır.

Her birey 18 yaşına kadar çocuk olarak kabul edilir.

Her çocuk, görüşlerini serbestçe ifade etme hakkına sahiptir.

Her çocuk eğitimini tam yapabilmek için desteklenir ve korunur.

Her çocuğun barış ortamında yaşama ve savaşıtlardan korunma hakkı vardır.



MÜZE ZİYARETLERİNDE UYULMASI GEREKEN KURALLAR

- * Girişlerde, eğer gerekiyorsa mutlaka kimlik ibraz etmek.
- * Tarihî eserlere zarar gelmemesi için flaş kullanmadan fotoğraf çekmek.
- * Grup halinde yapılan gezilerde, yetkililere gezi onayını onlar istemeden ve beklemeden göstermek.
- * Grup halindeki ziyaretlerde, gruptan ayrılmamak.
- * Görevlilerin uyarılarına ve müze içerisinde asılı olan ziyaret kurallarına uymak.
- * Eserlere zarar vermemek ve hiçbir şekilde dokunmamak.
- * Gezi sırasında başkalarını rahatsız edici davranışlardan kaçınmak. Yüksek sesle konuşmamak, yiyecek içecek ile müzeye girmemek.
- * Eserler hakkında bilgisine başvurduğumuz görevliye teşekkür etmek.

ILGAZ DAĞI MİLLİ PARKI



Tanıtım: 02.06.1976 tarihinde ilan edilen 1088,61 hektar büyüklüğündeki Ilgaz Dağı Milli Parkı Batı Karadeniz Bölgesi'nde, Çankırı ve Kastamonu illeri sınırları içinde yer almaktadır. Barındırdığı doğal, kültürel ve rekreasyonel kaynak değerleri ile bölgesel ve ülkesel ölçekte önemli bir konumdadır. Ilgaz Dağı Milli Parkı'nın 750,86 hektarı Kastamonu, 337,75 hektarı da Çankırı il sınırları içerisinde bulunmaktadır. Ankara'dan Kastamonu ve Çankırı'ya giden yol milli parkın içinden geçer.

Ulaşım: Kastamonu Ankara yolu üzerinde bulunmakta olup, Kastamonu İl Merkezine 41 Km, Sinop'a 225 Km, Ankara'ya 207 Km, İstanbul'a 477 km uzaklıkta bulunmaktadır.

Flora: Alan, flora bölgesi olarak; Euro-Siberian (Avrupa-Sibirya) ana flora bölgesinin Oksin alt flora bölgesinde yer almaktadır. Milli Park içerisinde doğal yayılışını gerçekleştiren ve orman ekosistemini oluşturan türler; başta Kazdağı göknarı (*Abies nordmanniana* subsp. *equi-trojani*) ile sarıçam (*Pinus sylvestris* L.)'dır. Bu türlerin genelde saf Kazdağı göknarı ile temel meşcereyi Kazdağı göknarının oluşturduğu Kazdağı göknarı + sarıçam karışık seçme ormanları mevcuttur. Milli Park Alanı ve yakın çevresinde 617 takson belirlenmiştir. Genel olarak "orman", "çalı" ve "alpin bitkiler" olmak üzere üç grupta toplanan bitki formasyonları arasında en geniş yayılışa sahip olanı ormanlardır. Ilgaz Dağları vejetasyon açısından ilginç olduğu kadar floristik açıdan da ilginç ve zengindir. Alanda şu ana kadar yapılan floristik çalışmalar sonucunda milli park içerisinde **51 familyaya ait 234 tür ve türaltı seviyede takson** tespit edilmiştir. Bu taksonlardan **37'si** ülkemize özgü endemiktir ve endemizm oranı **%15,8'**dir. Bu endemiklerden **4'ü** sadece Ilgaz Dağı'nda yayılış göstermektedir. Bu türlerden *Arabis abietina* ve *Barbarea trichopoda* 'nın tehlike kategorisi "Vahim" (CR), *Corydalis wendelboi* subsp. *congesta* ve *Ornithogalum wiedemannii* var.

reflexum'un tehlike kategorisi "Tehlikede (EN)"dir. Bu türler *Abies nordmanniana* subsp. *equi-trojani* ormanlarının altı ve açıklıklarında yayılış göstermektedirler. Buna ilave olarak Tehlikede kategorisinde yer alan *Verbascum ponticum* türü ve 4 tür de "Zarar Görebilir (VU)" kategorisinde yer almaktadır.



Fauna: Orman ekosistemi içerisinde omurgalı fauna elemanlarına ait memelilerden *Ursus arctos* - Boz Ayı, *Cervus elaphus* – Kızıl Geyik, *Capreolus capreolus* – Karaca, *Canis lupus* - Kurt, *Lynx lynx* -Vaşak *Vulpes vulpes* –Tilki, *Sus scrofa*- Yaban domuzu, *Pipistrellus pipistrellus* - Cüce Yarasa, *Lepus europaeus* - Yabani Tavşan, *Sciurus anomalus* - Kafkas Sincabı ile kuşlardan *Buteo buteo* - Şahin ve *Aquila pomarina* - Küçük Orman Kartalı yer almaktadır. Ekosistem içerisinde böcek türlerinden ise; *Rhagium bifasciatum* Fabricius 1775, *Rhagium inquisitor* (Linnaeus, 1758), *Pissodes piceae* (Illiger, 1807), *Thanasimus formicarius*(Linnaeus, 1758), *Cryphalus piceae* (Ratz.), *Ips* (Pityokteines) *curvidens* (Germ.), *Trypodendron lineatus* (Oliver), *Ips acuminatus* (Gyll.), *Pityogenes quadridens* (Hartig), *Orthotomicus erosus* (Woll.), *Pieris napi* (Linnaeus, 1758), *Anthocharis cardamines* (Linnaeus, 1758), *Argynnis adippe* (Denis & Schiffermüller, 1775), *Chalcophora mariana* L. bulunmaktadır.



Kültürel Değerler: Kurtuluş Savaşı sırasında, 1921 yılında, Ilgaz Dağı Derbent karakolunda görev yaparken şehit düşen 5 jandarma erinin anısına 1957 yılında bir abide dikilmiştir. Abide Derbent Otel'in tam karşısında bulunmaktadır. İstiklal Yolu; İnebolu sahilinden başlayıp Kastamonu ve Çankırı üzerinden Ankara'ya uzanan, Kurtuluş Savaşı boyunca İnebolu'ya deniz yoluyla gelen cephanenin kağınlarla cepheye ulaştırılmasında kullanılmıştır. 340 km'lik yolun bir bölümü Milli Park içerisinde geçmektedir. 2006 yılından beri Kastamonu valiliği tarafından Kastamonu'dan İnebolu'ya uzanan "İstiklal Yolu ve Atatürk Yürüyüşü" düzenlenmektedir. Cumhuriyetin ilanından sonra, Büyük Önder Mustafa Kemal Atatürk'ün "23-31 Ağustos 1925" tarihleri arasında Kastamonu'da yaptığı Kıyafet ve Şapka İnkılabı, Cumhuriyet döneminin önemli olayı olarak tarih sayfalarına geçmiştir. Ilgaz Dağı Milli Parkı ziyaretçilerin botanik gezileri, dağ yürüyüşü (trekking), doğa yürüyüşleri, bisiklet turları, dağ tırmanışı, koşu, fotoğraf çekimi, böcek ve hayvanları inceleme, kuş gözlemciliği, piknik gibi rekreasyonel ihtiyaçlarına cevap verebilecek potansiyele sahiptir. Milli Park uzun süreli dağ yürüyüşleri, doğa/ekoloji gruplarının ve izcilerin en çok tercih edeceği olanaklara ve kaynaklara sahiptir. Zengin orman altı bitki varlığı ve jeolojik yapısı nedeniyle birçok amatör grup yılın farklı mevsimlerinde bu bölgeyi tercih etmektedirler.

Ilgaz Dağı Milli Parkı içinde 1990 yıllarından bu yana kış turizmi aktivitesi sürdürülmektedir. Milli Park içinde ve sınırında bulunan tesisler kış aylarında büyük çoğunluğu İstanbul ve Ankara'dan kayak yapma amacıyla gelen ziyaretçilere hizmet verecek şekilde yapılmışlardır.



Rekreasyon İmkanları: Milli Park uzun süreli dağ yürüyüşleri, doğa/ekoloji gruplarının ve izcilerin en çok tercih edeceği olanaklara ve kaynaklara sahiptir. Zengin orman altı

bitki varlığı ve jeolojik yapısı nedeniyle birçok amatör grup yılın farklı mevsimlerinde bu bölgeyi tercih etmektedirler. Ilgaz Dağı Milli Parkı içinde 1990 yıllarından bu yana kış turizmi aktivitesi sürdürülmektedir. Milli Park içinde ve sınırında bulunan tesisler kış aylarında büyük çoğunluğu İstanbul ve Ankara'dan kayak yapma amacıyla gelen ziyaretçilere hizmet verecek şekilde yapılmışlardır.

Aktiviteler: *Kayak, Doğa Yürüyüşü, Dağ bisikleti, Fotoğrafçılık, Çadırli Kampçılık, Yaban Hayatı gözlemciliği, Botanik Gezisi, Kuş Gözlemciliği vb.*

Tesisler: *Kış Şartlarında Hayatta Kalma, Arama ve Kurtarma Eğitim Merkezi Komutanlığı, Öğrenci Rehabilitasyon ve Eğitim Merkezi (ÖRSEM), Biyolojik Çeşitlilik ve Doğal Kaynaklar Araştırma ve Eğitim Tesisi, İdare Merkezi, Ziyaretçi Merkezi, Derbent Konaklama Tesisi, Doruk Otel, Telesiyej Tesisi /Hattı, Teleski Tesisi/ Hattı, Kapalı Otopark, Ilgaz Jandarma Karakolu, Enerji Dağıtım Merkezi, Kuş gözetleme kulesi, yürüyüş yolu, yağmur barınağı, wc ve mescit gibi tesisler bulunmaktadır.*





<http://ilgazdagi.tabiat.gov.tr/>

İNSANOĞLUNUN ACİL ÇEVRE GÜNDEMİ:

Biyolojik çeşitliliğin korunması

Yaşamın devamını sağlamak için, insanların doğanın bir parçası olduğunu, doğal varlıkları ve yaşam zincirini korumanın hayati önem taşıdığını vurgulamak amacıyla, 5 Haziran Dünya Çevre Günü'nün bu yılki teması "biyolojik çeşitlilik" olarak belirlendi



Doğada **1 MİLYONA YAKIN HAYVAN VE BİTKİ TÜRÜ** yok olma riskiyle karşı karşıya



Dünya, **ÇEVRE KİRLİLİĞİ VE İKLİM DEĞİŞİKLİĞİ İLE, ORMAN YANGINLARI, ÇEKİRGE İSTİLALARI VE SALGIN** hastalıklarla sınıyor



Hava kirliliği her yıl dünya çapında yaklaşık **7 MİLYON İNSANI ÖLDÜRÜYOR**



2010-2019 tarihteki **EN SICAK 10 YIL** oldu



Kovid-19 nedeniyle karbondioksit salınımında **2020'DE %5-8 İLE TARİHTEKİ EN BÜYÜK DÜŞÜŞ** bekleniyor



Karbondioksit salınımı hedeflenen ölçüde düşürülmezse **2100'E KADAR KÜRESEL SICAKLIK 4 DERECE** artabilir



BİYOLOJİK ÇEŞİTLİLİK, 8 MİLYON BİTKİ VE HAYVAN TÜRÜNÜ, onları barındıran ekosistemleri ve bunlar arasındaki genetik çeşitliliği içeriyor



2050'ye kadar, dünya nüfusunun **9,6 MİLYARA ULAŞMASI DURUMUNDA, ÜÇ GEZEGENE İHTİYAÇ** olacak



İLK ÇEVRE TOPLANTISI "STOCKHOLM KONFERANSI"

Çevre sorunları ilk kez küresel çapta 1972'de Stockholm'de yapılan BM İnsan Çevresi Konferansı'nda ele alındı

Konferans sırasında BM Çevre Programı'nın (UNEP) kurulması kararlaştırıldı

Konferansın yapıldığı 5 Haziran, "Dünya Çevre Günü" ilan edildi

Türkiye dahil 113 devletin katıldığı konferans, aynı zamanda çevre sorunlarının politik bir olgu haline gelmesinin de önünü açtı

KORUNAN ALANLARDA DOĞA TURLARI VE DİĞER ALAN KULLANIMLARI İÇİN UYULMASI ZORUNLU KURALLAR

- 1- Doğa turları Ülkemizin tüm doğal alanlarını gezmek, görmek, tanımak ve tanıtmak gibi amaçlarla organize olarak düzenlenen etkinlikler olup; kaynakların sürdürülebilirliği, etkin yönetimi ve korunması, ziyaretçi güvenliği ile birlikte ziyaretçilerin yönlendirilmesi, ziyaretçi ihtiyaç ve beklentilerinin karşılanabilmesi amacıyla her türlü etkinlik düzenleyicileri, idareden izin almak zorundadır.
- 2- İzin başvuruları şahsen ve posta, fax, elektronik posta ile Doğa Koruma ve Milli Parklar Genel Müdürlüğüne veya İl Müdürlüklerine yapılır, başvurular 10 (on) iş günü içerisinde sonuçlandırılır.
- 3- Tur öncesinde “doğada uyulması gereken kurallar” etkinliği düzenleyenler tarafından katılımcılara/ziyaretçilere dağıtılır ve kurallara uyulması sağlanır.
- 4- Korunan alanlar içerisinde nadir, endemik, nesli tehlikede veya tehlikeye düşebilecek doğal bitki türlerine hiçbir şekilde zarar verilemez. Bu türler toplanamaz, sökülemez ve bazı parçaları kesilemez, yabani hayvanların yumurtaları toplanamaz ve yuvaları bozulamaz.
- 5- Nesli tükenme tehlikesi altında olan türlerin kesin koruma altına alındığı alanlarda ve genel güvenlik açısından girilmesi sakıncalı bölgeler ve yerlerde turlara izin verilemez.
- 6- Tur gezileri esnasında kuşlara zarar verecek faaliyetlerde bulunulamaz (Bireyler rahatsız edilemez, yuva ve yavrulara dokunulamaz ve hiçbir gerekçe ile doku ve kan örnekleri alınamaz). Kuşların üreme dönemlerinde kuş gözlemi yapılamaz ve görüntü alınamaz.
- 7- Profesyonel amaçlı fotoğraf ve film çekimleri Bakanlıktan gerekli izinler alınmadan yapılamaz.
- 8- Yabancı ziyaretçiler için Türkiye’de av turları, fotoğraf ve film çekimleri ile av yaban hayvanı gözlem turları yapacak seyahat acenteleri Bakanlıktan av turizm belgesi almak zorundadırlar.(4915 sayılı yasanın 15. Maddesi)
- 9- Turlarda, fotoğraf ve film çekimlerinde uygulanacak ücretler ve süreler her yıl başında Genel Müdürlükçe belirlenir ve duyurulur.
- 10- Turlar sırasında görülen veya karşılaşılan yaban hayvanları ürkütülemez ve takip edilemez. Tur güzergahı, görülen hayvanın gittiği yönde olması durumunda uygun bir süre beklenilir ve yaban hayvanını ürkütecek, rahatsız edecek kadar yaklaşmamaya özen gösterilerek daha yavaş bir şekilde güzergaha devam edilir.
- 11- Ziyaretçi güvenliği için İdare gereken uyarıyı yapar ve diğer gereken önlemler etkinliği düzenleyenler tarafından alınır.
- 12- Her ne suretle olursa olsun, ziyaretçiler ürettikleri çöpleri geri götürmek zorundadırlar.
- 13- Turlar sırasında gürültü yapılması ve yüksek sesli müzik dinlenilmesi yasaktır.
- 14- Alanları kirletici, floraya zarar verici ve faunayı rahatsız edici hiçbir etkinlikte bulunulamaz.
- 15- Alanlarda ateş yakılamaz.
- 16- Yaban hayatı tahrip edilemez.
- 17- Korunan alanların özelliklerinin kaybolmasına veya değiştirilmesine sebep olan veya olabilecek her türlü müdahaleler ile toprak, su ve hava kirlenmesi ve benzeri çevre sorunlarına neden olacak iş ve işlemler yapılamaz.
- 18- Korunan alanlarda sertifikalı “Alan Kılavuzu” bulunması durumunda ziyaretçilerin alan kılavuzları ile birlikte sahayı ziyaret etmeleri zorunludur. Ancak, günübirlik kullanım alanları ile planda tanımlanan mutlak koruma zonu dışındaki alanlar yine tanımlanan kurallar çerçevesinde gezilebilir.

- 19- Mutlak korunması gerekli alanlarda ve planlarda yer alan mutlak koruma zonlarındaki doğal kaynakların insan etkisi olmaksızın doğal halinde bırakılması öngörüldüğünden, idarenin bilgisi dışında alanların kullanımı ve ziyaretçilerin gelişigüzel alanda dolaşımı kesinlikle yasaktır.
- 20- Korunan alanlarda ziyaretçiler, belirlenen bölgeler ve güzergâhlar dışına çıkamazlar (Bu husus hem kaynak değerlerinin korunması hem de ziyaretçi güvenliği açısından önemlidir).
- 21- Alanların kullanma ve yararlanma şartları ve seviyesi İdarece belirlenir ve “taşıma kapasitesi”nin dışına çıkılamaz.
- 22- Planlı alanlarda ziyaretçi yönetimi, alandaki ziyaretçi kullanımları vb. uygulamalar hazırlanan planlar kapsamında uygulanır ve plan kararları dışına çıkılamaz.
- 23- Tur güzergahının ne şekilde (taşıt, yaya vb.) gezilebileceği alanların uzun devreli gelişme planları ve yönetim planlarında tanımlanmaktadır. Plan kararları dışındaki araçlar kullanılamaz. Yönetim planına haiz olmayan alanlarda idarece uygun görülecek çevreye zarar vermeyecek araçlar kullanılmalıdır.
- 24- Korunan alanlarda koruma, yönetim, araştırma, ziyaretçi bilgilendirme ve yönlendirmeye yönelik hizmet ve tesislerin bu alanlar için yapılan planlar doğrultusunda minimum olumsuz etki oluşturacak şekilde gerçekleştirilmesi öngörülür ve uygulama planları ile gerçekleştirilir.
- 25- Sulak alanlarda su rejimini etkileyecek hiçbir faaliyette bulunulamaz.
- 26- Sulak alanlara hangi amaçla olursa olsun yabancı tür atılamaz, bırakılmaz ve sulak alanlardan tür toplanamaz.
- 27- Bu kurallar Doğa Koruma ve Milli Parklar Genel Müdürlüğü 2007/1 Genelgesi uyarınca hazırlanmış olup genelge hükümlerine aykırı hareket edenlere “2872 sayılı Çevre Kanunu”nda öngörülen cezalar uygulanır. Seyahat acenteleri ve diğer tüzel kişiler hakkında 6831 sayılı Orman Kanunu ile 1330 sayılı Su Ürünleri Kanunu’nda yasaklanan fiillerin 2873 sayılı Milli Parklar Kanunu’nun uygulandığı yerlerde işlenmesi halinde, cezalar bir misli artırılarak uygulanır. Sürdürülebilir av ve yaban hayatı yönetimi ve korunan alanların kaynaklarının sürdürülebilirliği, etkin yönetimi, korunması, gelecek nesillere aktarılması ve ziyaretçi güvenliği ile birlikte korunan alanlara gelen ziyaretçilerin izlenmesi ve yönlendirilmesi ile ziyaretçi ihtiyaçlarının ve beklentilerinin tanımlanabilmesi açısından yukarıda belirtilen kuralların eksiksiz uygulanması önem arz etmektedir.

ARKEOLOJİK SİTLER, KORUMA VE KULLANMA KOŞULLARI

Arkeolojik Sit: İnsanlığın varoluşundan günümüze kadar ulaşan eski uygarlıkların yer altında, yer üstünde ve su altındaki ürünlerini, yaşadıkları devirlerin sosyal, ekonomik ve kültürel özelliklerini yansıtan her türlü kültür varlığının yer aldığı yerleşmeler ve alanlardır.

- 1) I. Derece Arkeolojik Sit: Korumaya yönelik bilimsel çalışmalar dışında aynen korunacak sit alanlarıdır. Bu alanlarda, kesinlikle hiçbir yapılaşmaya izin verilmemesine, imar planlarında aynen korunacak sit alanı olarak belirlenmesine, bilimsel amaçlı kazıların dışında hiçbir kazı yapılamayacağına, ancak;
 - a) Resmi ve özel kuruluşlarca zorunlu durumlarda yapılacak alt yapı uygulamaları için müze müdürlüğünün ve varsa kazı başkanının görüşüyle konunun koruma kurulunda değerlendirilmesine,
 - b) Yeni tarımsal alanların açılmamasına, yalnızca sınırlı mevsimlik tarımsal faaliyetlerin devam edebileceğine, koruma kurullarınca uygun görülmesi halinde seracılığa devam edilebileceğine,
 - c) Höyük ve Tümülüsler de toprağın sürülmesine dayanan tarımsal faaliyetlerin kesinlikle yasaklanmasına, ağaçlandırmaya gidilmemesine, yalnızca mevcut ağaçlardan ürün alınabileceğine,
 - d) Taş, toprak, kum vb. alınmamasına, kireç, taş, tuğla, mermer, kum, maden vb. ocakların açılmamasına, toprak, curuf, çöp, sanayi atığı ve benzeri malzeme dökülmemesine,
 - e) Bu alanlar içerisinde yer alan ören yerlerinde gezi yolu düzenlemesi, meydan tanzimi, açık otopark, WC,

bilet gişesi, bekçi kulübesi gibi ünitelerin koruma kurulundan izin alınarak yapılabileceğine,
f) Bu alanlar içerisinde bulunan ve günümüzde halen kullanılan umuma açık mezarlıklarda sadece defin işlemlerinin yapılabileceğine,

g) Taşınmaz kültür varlıklarının mahiyetine tesir etmeyecek şekilde ilgili koruma kurulundan izin almak koşuluyla birleştirme (tevhit) ve ayırma (ifraz) yapılabileceğine,

2) II. Derece Arkeolojik Sit: Korunması gereken, ancak koruma ve kullanma koşulları koruma kurulları tarafından belirlenecek, korumaya yönelik bilimsel çalışmalar dışında aynen korunacak sit alanlarıdır. Bu alanlarda, yeni yapılaşmaya izin verilmemesine, ancak;

a) Günümüzde kullanılmakta olan tescilsiz yapıların basit onarımlarının yürürlükteki ilke kararı doğrultusunda yapılabileceğine,

b) I. derece arkeolojik sit koruma ve kullanma koşullarının a,b,c,ç,d,e,f, maddelerinin geçerli olduğuna,

3) III. Derece Arkeolojik Sit: Koruma - kullanma kararları doğrultusunda yeni düzenlemelere izin verilebilecek arkeolojik alanlardır.

Bu alanlarda,

a) Geçiş dönemi yapılanma koşullarının belirlenmesine, Geçiş dönemi yapılanma koşullarının belirlenmesinde;

- Öneri yapı yoğunluğunun, mevcut imar planı ile belirlenmiş yoğunluğu aşmamasına,

- Alana gelecek işlevlerin uyumuna,

- Gerekli alt yapı uygulamalarına,

- Öneri yapı gabarilerine,

- Yapı tekniğine ve malzemesine, Mevcut ve olası arkeolojik varlıkların korunması ve değerlendirilmesini sağlayacak bir biçimde çözümler getirilmesine,

b) Varsa onaylı çevre düzeni ve nazım plan kararları ile yerleşime açılmış kesimlerinde arkeolojik değerlerin korunmasını gözeterek, koruma amaçlı imar planlarının yapılmasına,

c) Bu ilke kararının alınmasından önce Koruma Amaçlı İmar Planı yapılmış yerlerde planın öngördüğü koşulların geçerli olduğuna.

d) Bu alanlarda, belediyesince veya valilikçe inşaat izni verilmeden önce, ilgili müze müdürlüğü uzmanları tarafından sondaj kazısı gerçekleştirilerek, sondaj sonuçlarının bu alanlarla ilgili, varsa kazı başkanının görüşleriyle birlikte müze müdürlüğünce koruma kuruluna iletilip kurul kararı alındıktan sonra uygulamaya geçilebileceğine,

e) III. Derece arkeolojik sit alanı olarak belirlenen arkeolojik sit alanlarında koruma kurullarının, sondaj kazısı yapılacak alanlara ilişkin genel sondaj kararı alabileceğine,

f) Taşınmaz kültür varlıklarının mahiyetine tesir etmeyecek şekilde ilgili koruma kurulundan izin almak koşuluyla birleştirme (tevhit) ve ayırma (ifraz) yapılabileceğine,

g) Bu alanlarda, taş, toprak, kum vb. alınmasına, kireç, taş, tuğla, mermer, kum, maden vb. ocaklarının açılmamasına, toprak, curuf, çöp, sanayi atığı ve benzeri malzemenin dökülmemesine,

h) Ülke enerji üretimine getireceği katkı ve kamu yararı doğrultusunda bu alanlarda koruma kurulunca uygun görülmesi halinde rüzgar enerji santralleri yapılabileceğine,

i) Sit alanlarındaki su ürünleri üretim ve yetiştirme tesislerine ilişkin yürürlükteki ilke kararının geçerli olduğuna,

4) Kentsel Arkeolojik Sitler: (Not:05/11/1999 tarih ve 658 sayılı işbu ilke kararının 4.maddesi 15/04/2005 tarih ve 702 sayılı ilke kararı ile iptal edilmiştir)Arkeolojik sitlerle, 2863 sayılı Yasanın 6. Maddesinde tanımlanan korunması gerekli taşınmaz kültür varlıklarını içeren ve aynı yasa maddesi gereği korunması gerekli kentsel dokuların birlikte bulunduğunu alanlardır.

a) Bu alanlarda, arkeolojik değerlerin sağlıklı ve kapsamlı envanter çalışmasının yapılmasına, bu çalışma sonucunda hazırlanacak planlar onanmadan, parsel ölçeğinde uygulamaya geçilmemesine,

Planlama çalışmaları sırasında;

- Alana gelecek işlevlerin uyumuna,

- Günümüz koşullarının gerektirdiği altyapı hizmetlerinin proje aşamasından itibaren kültür katmanına

zarar vermeyecek ve toprak kullanımını en alt düzeyde tutacak biçimde ele alınmasına,
- Öneri yapı gabarileri ile yapı tekniği ve malzemesinin geleneksel doku ile uyumuna özen gösterilmesine,
b) Bu alanlarda mevcut yıkıntı temeller üzerine, o temellerin ait olduğu eski yapı, korunması gerekli kültür varlığı niteliği taşıyorsa, ayrıca içinde bulunduğu sitin tarihsel kimliğinin yeniden canlandırılmasına önemli bir katkı yaratıyorsa yapıya ait eski bilgi, resim, gravür, fotoğraf, anı belgeleri vb. dokümanlarla restitüe edilebileceği ilgili koruma kurulunca kabul edildikten sonra restitüsyon projesi düzenlenerek ve kurulca onaylanarak, eski yapının yeniden ihya edilebileceğine,
c) Tek yapı ölçeğindeki korunması gerekli kültür varlığı niteliği taşıyan yapı ve yapı kalıntılarının rölöve ve restorasyon projelerinin koruma kurulunca onanması koşulu ile onarılıp kullanılabilmesine, yasa kapsamı dışında kalan taşınmazların ise yürürlükteki ilke kararında belirtilen esaslar kapsamında basit onarımlarının yapılabileceği.

TARİHİ SİTLER, KORUMA VE KULLANMA KOŞULLARI

Tarihi Sit: Milli tarihimiz ve askeri harp tarihi açısından önemli tarihi olayların cereyan ettiği ve doğal yapısıyla birlikte korunması gerekli alanlardır.

Koruma ve Kullanma Koşulları

- a)*(Değişik: 19/01/2010 tarih ve 763 sayılı İ.K.)Uzun devreli gelişme planı ilgili koruma bölge kurulunca uygun görülünceye kadar zorunlu altyapı uygulamaları dışında, bitki örtüsünü, topografik yapıyı, siluet etkisini bozabilecek, tahribata yönelik hiçbir inşai ve fiziki uygulamada bulunulamayacağına,
- b) Bu alanları çevre düzeni planına kavuşturacak gerekli çalışmaların yapılarak hazırlanacak çevre düzeni planları için koruma kurallarının uygun görüşlerinin alınmasına,
- c) Alanın tescil tarihi öncesi doğal dengeyi bozucu yapılmış her türlü uygulamanın zaman içinde ıslahı için kamu kuruluşlarınca gerekli çalışmanın yapılmasına,
- d) Bu alanlar içinde yer alan orman alanlarında Orman Bakanlığınca gerekli çalışmaların yapılabileceğine,
- e) Bu alanlar içinde yer alan anıt ve şehitliklerin düzenleme ve gerekli onarımları için projeleriyle birlikte koruma kurulundan izin alınmasına,
- f) Önceden süregelen tarımsal faaliyet ile bağ ve bahçeciliğin devam ettirilebileceğine, bu amaç dışında kesinlikle kullanılamayacağına, karar verildi.

Milli tarihimiz ve askeri harp tarihi açısından önemli tarihi olayların cereyan ettiği ve doğal yapısıyla birlikte korunması gerekli alanlardır. Koruma ve Kullanma Koşulları Uzun devreli gelişme planı ilgili koruma bölge kurulunca uygun görülünceye kadar zorunlu altyapı uygulamaları dışında, bitki örtüsünü, topografik yapıyı, siluet etkisini bozabilecek, tahribata yönelik hiçbir inşai ve fiziki uygulamada bulunulamayacağına, Bu alanları çevre düzeni planına kavuşturacak gerekli çalışmaların yapılarak hazırlanacak çevre düzeni planları için koruma kurallarının uygun görüşlerinin alınmasına, Alanın tescil tarihi öncesi doğal dengeyi bozucu yapılmış her türlü uygulamanın zaman içinde ıslahı için kamu kuruluşlarınca gerekli çalışmanın yapılmasına, Bu alanlar içinde yer alan orman alanlarında Orman Bakanlığınca gerekli çalışmaların yapılabileceğine, Bu alanlar içinde yer alan anıt ve şehitliklerin düzenleme ve gerekli onarımları için projeleriyle birlikte koruma kurulundan izin alınmasına, Önceden süregelen tarımsal faaliyet ile bağ ve bahçeciliğin devam ettirilebileceğine, bu amaç dışında kesinlikle kullanılamayacağına,

KENTSEL SİTLER, KORUMA VE KULLANMA KOŞULLARI

1- KENTSEL SİTİN TANIMLANMASI VE SINIRLARININ BELİRLENMESİ

Kentsel siteler, mimari, mahalli, tarihsel, estetik ve sanat özelliği bulunan ve bir arada bulunmaları sebebiyle teker teker taşıdıkları kıymetten daha fazla kıymeti olan kültürel ve tabii çevre elemanlarının (yapılar, bahçeler, bitki örtüleri, yerleşim dokuları, duvarlar) birlikte buldukları alanlardır.

Kentsel sit alanın bulunduğu çevre içinde korunmasında, geliştirilmesinde etkinlik taşıyan ve kentle bütünleşmesine olanak sağlayacak kararlara konu alanlar ise etkileşim geçiş sahası olarak tanımlanır.

2- GEÇİŞ DÖNEMİ KORUMA ESASLARI VE KULLANMA ŞARTLARI TEMEL İLKELERİ

Kentsel sitin ilanından itibaren, üç ay içinde kentsel sit alanlarında koruma amaçlı imar planı elde edilinceye kadar izlenecek kuralları tanımlayan geçiş dönemi koruma esasları ve kullanma şartlarının kentsel sitin niteliklerine bağlı olarak koruma bölge kurullarınca belirlenmesine, Geçiş dönemi koruma esasları ve kullanma şartlarının belirlenmesinde, sitin doku özelliklerine bağlı olarak yoğunluk, kütle, konum, yükseklik, mimari özellikler, yapı malzemesi, renk vb. koşulların tanımlanmasına, Kentsel sitlerde geçiş dönemi koruma esasları ve kullanma şartları belirlenene kadar;

- a) Yeni imar parseli oluşturmak üzere ifraz ve tevhid yapılamayacağına ancak sınır düzenlemeleri v.b. için gerekli ifraz ve tevhidin yapılabileceği,
- b) Koruma amaçlı imar planında öngörülecek yoğunluk ve kentsel donanım kararları belli olmadığından korunması gerekli taşınmaz kültür varlığı parseline ilave yeni yapı yapılamayacağı,
- c) Koruma amaçlı imar planı kriterlerini etkileyebilecek nitelik ve yoğunlukta uygulamalara izin verilemeyeceği,
- d) Bulduğu sokakta ya da imar adasında korunması öngörülen kentsel silüeti olumsuz etkileyebilecek konum ve yükseklikte yeni yapı yapılamayacağı, hususlarının dikkate alınmasının zorunlu olduğuna, Yukarıda belirtilen koşullar ile geçiş dönemi koruma esasları ve kullanma şartlarına uygun yeni yapılanma talebinin koruma bölge kurulunca değerlendirilmesi için, başvuru dosyasında söz konusu parsel ve çevresindeki yapılar ile dokuya ilişkin bir avan projenin ve fotoğrafların yer aldığı bir etüdün bulunmasının gerektiğine,

3- KENTSEL SİT ALANLARINDA UYGULAMA

3.1- Geçiş dönemi koruma esasları ve kullanma şartları bulunmayan kentsel sit alanlarında;

- a) Her ne surette olursa olsun yeni yapı veya imar uygulaması yapılamayacağına,
- b) Tescilli kültür varlığı yapılar ile tescilsiz yapıların esaslı onarımlarının koruma bölge kurulu kararı doğrultusunda yapılabileceğine,
- c) Tescilli kültür varlığı yapılar ile yürürlükteki yasal düzenlemelere göre ruhsatı bulunan tescilsiz taşınmazlardaki tadilat ve tamiratların ilgili Yönetmelikler kapsamında yapılabileceğine,
- d) Zorunlu alt yapı uygulamalarının koruma bölge kurulu kararı doğrultusunda yapılabileceğine,

3.2- Geçiş dönemi koruma esasları ve kullanma şartları belirlenmiş kentsel sit alanlarında;

- a) Yeni yapı veya imar uygulamaları ile zorunlu alt yapı uygulamalarının geçiş dönemi koruma esasları ve kullanma şartları doğrultusunda hazırlanmış projelerinin koruma bölge kurulunca uygun bulunması koşulu ile yapılabileceğine,

b) Tescilli kültür varlığı yapıların esaslı onarımlarının, projelerinin koruma bölge kurulunca uygun bulunması koşulu ile yapılabileceğine,

c) Tescilli kültür varlığı yapılar ile yürürlükteki yasal düzenlemelere göre ruhsatı bulunan tescilsiz taşınmazlardaki tadilat ve tamiratların ilgili Yönetmelikler kapsamında yapılabileceğine,

3.3- Koruma amaçlı imar planı onaylanmış kentsel sit alanlarında;

(Değişik:İ.K. 01.11.2007-736) a) Tescilli taşınmaz kültür varlığı parseline komşu olan veya aralarından yol geçse dahi bu parsellere cephe veren parsellerdeki her türlü inşai ve fiziki uygulama ile yeni yapılanma için koruma bölge kurulundan izin alınmasına,

b) Diğer parsellerdeki yeni yapı veya imar uygulamaları için koruma amaçlı imar planı ve planın tamamlayıcı eklerinde belirtilen koşullar doğrultusunda ilgili idarelerce izin verileceğine,

c) Tescilli kültür varlığı yapıların esaslı onarımlarının koruma amaçlı imar planı hükümleri doğrultusunda hazırlanan projelerinin koruma bölge kurulunca uygun bulunması koşulu ile yapılabileceğine,

d) Tescilli kültür varlığı yapılar ile yürürlükteki yasal düzenlemelere göre ruhsatı bulunan tescilsiz taşınmazlardaki tadilat ve tamiratların ilgili Yönetmelikler kapsamında yapılabileceğine,

DOĞAL SİT ALANLARI KORUMA VE KULLANMA KOŞULLARI

Doğal (Tabii) Sit: Jeolojik devirlerle, tarih öncesi ve tarihi devirlere ait olup, ender bulunmaları veya özellikleri ve güzellikleri bakımından korunması gerekli yer üstünde, yer altında veya su altında bulunan korunması gerekli alanlardır.

Bu alanlarda yapılacak tespit çalışmalarında, alanın özelliğine göre ilgili kurum ve kuruluşların görüşlerinin alınması esastır.

1- I. Derece Doğal (Tabii) Sit: Bilimsel muhafaza açısından evrensel değeri olan, ilginç özellik ve güzelliklere sahip olması ve ender bulunması nedeniyle kamu yararı açısından mutlaka korunması gerekli olan, korumaya yönelik bilimsel çalışmalar dışında aynen korunacak alanlardır.

Bu alanlarda, bitki örtüsü, topografya, silüet etkisini bozabilecek, tahribata yönelik hiçbir eylemde bulunulamayacağına, ancak;

a) Kesin yapı yasağı olmakla birlikte, resmi ve özel kuruluşlarca zorunlu olan alanlarda, teknik altyapı hizmetleri (kanalizasyon, açık otopark, telesiyej, teleferik, içme suyu, enerji nakil hattı, telefon hattı, doğalgaz hattı, GSM baz istasyonu ve benzeri) uygulamalarının koruma bölge kurulunun uygun göreceği şekliyle yapılabileceğine;

(Değişik; 12/3/2008 Tarih 740 Sayılı İlke Kararı) Bu alanlarda, doğal kaynak suyu kullanımına yönelik uygulamaların, ekolojik dengeye etkisine ilişkin Çevre ve Orman Bakanlığı ve Devlet Su İşleri Genel Müdürlüğünün görüşleri ile Üniversitelerin ilgili bölümlerince hazırlanan rapor doğrultusunda; jeotermal kaynak suyunun kullanımına yönelik uygulamalarda bunlara ek olarak Enerji ve Tabii Kaynaklar Bakanlığı (Maden Tetkik ve Arama Genel Müdürlüğü) ve Bakanlığımız Yatırım ve İşletmeler Genel Müdürlüğünün görüşleri ile, koruma bölge kurulunun uygun göreceği şekliyle yapılabileceğine,

b) 1/25.000 ölçekli Çevre Düzeni Planı veya 1/5000 ölçekli Nazım İmar Planı doğrultusunda hazırlanacak projesine göre ilgili koruma kurulundan izin almak koşulu ile halka açık rekreasyon amaçlı günübirlik tesisler (lokanta, büfe, kafeterya, soyunma kabinleri, wc, gezi yolu, açık otopark ve benzeri) ile alanın ve çevrenin özelliklerinden kaynaklanan faaliyetlerin korunması ve geliştirilmesi amacıyla yönelik yapıların (iskele, balıkçı barınağı, bekçi kulübesi ve benzeri) yapılabileceğine,

c) Alanın doğal bitki dokusunu değiştirmeden Orman Genel Müdürlüğünün ilgili biriminden alınacak uygun görüş doğrultusunda koruma kurulunca ağaçlandırmaya izin verilebileceğine,

ç) Kar ve rüzgar devrikleri, doğal afetlerden etkilenmiş, hastalanmış veya kıymet ağacı olmayan ağaçlar ile ormanların bakımı ve doğal dengenin korunmasını sağlamak amacıyla Orman Genel Müdürlüğünün ilgili biriminden alınacak teknik rapor doğrultusunda ağaç kesimine koruma kurulunca izin verilebileceğine,

d) Orman alanlarında yangın için gerekli koruma önlemlerinin ilgili kuruluşlarca alınmasına,

e) Taş, toprak, kum alınmamasına, kireç, taş, tuğla, mermer, kum, maden vb. ocakların açılmamasına, toprak, curuf, çöp, sanayi atığı ve benzeri malzemenin dökülmemesine, ancak sit kararı ilanından önce ruhsat almış olan işletmelerde sahanın rehabilite edilerek yasal süresi içinde işlerinin tasfiyesine,

f) Doğal dengenin devamlılığının sağlanması amacıyla ilgili kamu kurum ve kuruluşlarının görüşleri doğrultusunda alanın özelliğinden kaynaklanan faaliyetlerin koruma kurulu izni doğrultusunda sürdürülebileceğine,

g) Bu alanların korunmasını sağlamak amacıyla yönelik, her türlü bilgi verici uyarı levhalarının konulmasına, bu alanlardaki koruma önlemlerinin ilgili kuruluş ve yerel yönetimlerce alınmasına,

ğ) Mevcut tescilli ve tescilsiz yapıların bakım ve onarımlarının yürürlükteki ilke kararları doğrultusunda yapılabileceğine,

2 – II. Derece Doğal (Tabii) Sit: Doğal yapının korunması ve geliştirilmesi yanında kamu yararı göz önüne alınarak kullanıma açılacak alanlardır.

Bu alanlarda, turizm yatırım ve turizm işletme belgeli turistik tesisler ile hizmete yönelik yapılar dışında herhangi bir yapılaşmaya gidilemeyeceğine,

a) Kullanıma açılacak bölgelerde geçici dönem yapılanma koşullarının ilgili kurumların görüşleri alınarak Koruma Kurullarınca belirlenmesine, bu belirlemede varsa çevre düzeni planı veya nazım plan kararları ile arazinin topografya, peyzaj, silüet vb. karakteristiklerinin göz önünde tutulmasına, ancak hazırlanacak

Koruma Amaçlı İmar Planı kriterlerini etkileyebilecek nitelik ve yoğunluktaki uygulamalara Koruma Amaçlı İmar Planı yapılmadan izin verilemeyeceğine,

b) Taş, toprak, kum alınmamasına, kireç, taş, tuğla, mermer, kum, maden vb. ocakların açılmamasına, toprak, curuf, çöp, sanayi artığı ve benzeri malzemenin dökülmemesine, ancak sit kararı ilanından önce ruhsat almış olan işletmelerde sahanın rehabilite edilerek yasal süresi içinde işlerinin tasfiyesine,

c) Doğal dengenin devamlılığının sağlanması amacıyla ilgili kamu kurum ve kuruluşlarının görüşleri doğrultusunda alanın özelliğinden kaynaklanan faaliyetlerin Koruma Kurulu izni doğrultusunda sürdürülebileceğine,

ç) Mevcut tarımsal ve hayvancılık faaliyetlerinin sürdürülebilmesinin yanı sıra, koruma kurulundan izin almak koşuluyla yeni tarımsal ve hayvancılık faaliyetlerinin yapılabileceğine,

3 – III. Derece Doğal (Tabii) Sit: Doğal yapının korunması ve geliştirilmesi yolunda, yörenin potansiyeli ve kullanım özelliği de göz önünde tutularak konut kullanımına da açılacak alanlardır.

a) Bu alanlarda, kullanıma açılacak bölgelerde geçici dönem yapılanma koşullarının ilgili kurumların görüşleri alınarak koruma kurullarınca belirlenmesine, bu belirlemede varsa 1 /25.000 ölçekli çevre düzeni planı veya 1/5.000 ölçekli nazım planı kararları ile arazinin topografya, peyzaj, silüet vb. karakteristiklerinin göz önünde tutulmasına, ancak hazırlanacak Koruma Amaçlı İmar Planı kriterlerini etkileyebilecek nitelik ve yoğunluktaki uygulamalara Koruma Amaçlı İmar Planı yapılmadan izin verilemeyeceğine,

b)Mevcut tarımsal ve hayvancılık faaliyetlerinin sürdürülebilmesinin yanı sıra koruma kurulundan izin almak koşuluyla yeni tarımsal ve hayvancılık faaliyetlerinin yapılabileceğine,

c) Doğal peyzaj ve silüet dikkate alınarak koruma kurulunca belirlenecek koşullar doğrultusunda kum, çakıl, taş, maden ve benzeri malzeme alınabileceğine, bu amaçla ocak açılabilmesine, toprak, curuf, çöp, sanayi artığı ve benzeri dökülmemesine,

Kültür ve Tabiat Varlıklarını Koruma Yüksek Kurulu'nca Karar verilmiş olup, Arkeolojik, Doğal, Tarihi, Kentsel Sit Alanları ile Tescilli Korunması Gerekli Taşınmaz Kültür Varlıkları ile ilgili yapılacak tüm uygulamalar için Adana Kültür ve Tabiat Varlıklarını Koruma Bölge Kurulu Müdürlüğünden izin alınması gerekmektedir.

MÜZE ZİYARETLERİNDE UYULMASI GEREKEN KURALLAR

* Girişlerde, eğer gerekiyorsa mutlaka kimlik ibraz etmek.

* Tarihî eserlere zarar gelmemesi için flaş kullanmadan fotoğraf çekmek.

* Grup halinde yapılan gezilerde, yetkililere gezi onayını onlar istemeden ve beklemeden göstermek.

* Grup halindeki ziyaretlerde, gruptan ayrılmamak.

* Görevlilerin uyarılarına ve müze içerisinde asılı olan ziyaret kurallarına uymak.

- * Eserlere zarar vermemek ve hiçbir şekilde dokunmamak.
- * Gezi sırasında başkalarını rahatsız edici davranışlardan kaçınmak.
Yüksek sesle konuşmamak, yiyecek içecek ile müzeye girmemek.
- * Eserler hakkında bilgisine başvurduğumuz görevliye teşekkür etmek.

SÜRDÜRÜLEBİLİR TURİZM TAVSİYELERİ

- Düşük emisyonlu ulaşım seçeneklerini tercih ederek, toplu taşımayı kullanarak, güvenli ve pratik olduğunda destinasyonu yürüyerek veya bisikletle keşfederek trafik sıkışıklığını, kirliliği ve karbon emisyonlarını azaltmaya yardımcı olabilirsiniz.
- Yıkanırken veya yüzerken mikro plastik içeren şampuan, losyon ve jel kullanmak uzun vadede biyoçeşitliliğe ciddi zararlar verebilir. Birçok ülke bu tip ürünler yasaklanmıştır. Seyahatiniz sırasında bu ürünleri kullanmamaya özen gösterin.
- Bazı güneşten koruma ürünlerinde bulunan bileşenler, çok küçük miktarlarda ve hatta otel odanızda duş almanızın etkisiyle bile deniz yaşamına ve resiflere çok zarar verir. Bir güneş kremi şu bileşenlerden herhangi birini içeriyorsa, yerine deniz yaşamı için güvenli bir alternatifini arayın: Oxybenzone, Benzophenone-1, Benzophenone-8, ODPABA, 4-Methylbenzylidene Camphor, 3-Benzylidene Camphor, nano-Titanium Dioxide, nano-Zinc Oxide, Octinoxate, Octocrylene.
- Tek kullanımlık plastik ürünler yerine yeniden kullanılabilir alternatifler veya plastik yerine geri dönüştürülmüş kağıt ürünlerden yapılan alternatifleri kullanın.
- Odanızın sıcaklığını konfor seviyesinde tutmak önemlidir, ancak bu, konaklama tesislerinin sera gazı emisyonlarına en büyük katkı yapan etkenlerden biridir. Termostatı gereğinden fazlasına ayarlamayarak; kapı veya pencereleri her açtığınızda ısıtma/soğutma ünitelerinin kapalı olmasını sağlayarak yardımcı olabilirsiniz.
- Daha kısa duşlar alarak, dişlerinizi fırçalarken musluğu kapatarak ve tuvaletlerdeki düşük sifon seçeneklerini kullanarak suyun temini ve bertaraf edilmesinden kaynaklanan sera gazı emisyonlarının azaltılmasına yardımcı olabilirsiniz.
- Gıda üretimi tüm sera gazı emisyonlarının üçte birini oluşturuyor. Sadece yiyebileceğiniz kadarını sipariş ederek, ithal ürünler yerine yerel ürünleri tercih ederek ve kaldığınız süre boyunca et içermeyen yemekleri daha fazla tercih ederek sera gazı emisyonlarının azaltılmasına yardımcı olabilirsiniz.
- Yerel işletmeleri destekleyin. Bölgede, yerel olarak sahip olunan ve işletilen işletmelerde yemek yemeye ve alışveriş yapmaya çalışın. Hediye veya hatıra eşya satın alıyorsanız, yerel bir sanatçı tarafından el işi yapımı veya küçük bir işletme tarafından üretilmiş bir şey bulabilecek misiniz bir bakın?
- İnsanlara saygı duyun. Yerel yasaları, gelenek veya görenekleri bildiğinizden ve bunlara uyduğunuzdan emin olun. Yerel ziyaretlerde uyulması gereken hususlar hakkında otelinizden bilgi alın.
- Herhangi bir çocuğun veya bir insanın sömürüldüğünden veya istismar edildiğinden şüpheleniyorsanız, sorunu derhal kolluk kuvvetlerine (112 Acil Çağrı) bildirin. Bunu güvenli bir şekilde nasıl yapacağınızdan emin değilseniz, konaklama tesisi personeli veya seyahat acentenizle konuşabilirsiniz.

- Biyoçeşitliliği koruyun. Atıklarınızı geri dönüşüm kutularına, izmaritleri çöp kovalarına atın. Bu alanlardan deniz kabuğu veya taş gibi hiçbir şey almayın ve aynı şekilde geride hiçbir atık bırakmayın.
- Hayvanların zihinsel veya fiziksel sağlığına zarar verebilecek tüm faaliyetlerden kaçınmanızı öneririz. Kuşlar ve balıklar da dahil olmak üzere vahşi yaşamdan türleri beslemek veya sevmek eğlenceli ve eşsiz bir deneyim olsa da bu durum hayvanlar için çok zararlı olabilir. Bu zararlı durumlar, hayvanlar için iyi olmayan yiyecekler yemeleri, baş edemeyecekleri virus ve bakterilere maruz kalmaları veya insanlara çok fazla bağımlı hale gelmeleri veya güvenmeleridir. Hayvanlara karşı vahşi doğada kendileri için normal olmayacak her türlü davranıştan kaçınınız.

Otobüs Hareket Saatleri

<http://www.kastamonuozelhalkotobusu.com/>

Bisiklet rotaları

<https://tr.wikiloc.com/rotalari/bisiklet/turkiye/kastamonu>

Elektrikli Araç Şarj İstasyonları

https://yandex.com.tr/harita/103887/kastamonu/category/electric_car_charging_station/43752131937/?ll=33.777322%2C41.376486&sl=33.777322%2C41.376481&z=13

Karbon ayak izinizi azaltmak için neler yapabilirsiniz



Yürüyün ya da bisiklete binin.



İhtiyacınız kadar yiyecek tüketin.



Gereksiz su tüketiminden kaçınin



Gereksiz temizlik kimyasal tüketiminden kaçınınız



Gereksiz ışıkları söndürün.



Atıkları geri dönüşüm veya yeniden kullanım için atık kutularına atın.



Çamaşırlarınızı kurutucu kullanmak yerine asarak kurutun.

Her gün daha fazlasını yaparak canlılığı ve doğayı koruyun!

Cami veya mescitte

- Temiz elbise ve düzgün kıyafetle girmeliyiz.
- Kapalı giyinmeye özen göstermeliyiz.
- Ayaklar ve çoraplar kirli olarak camideki halı ve kilimlere basmamalıyız.
- Bağırıp çağırmamalı yüksek sesle konuşmamalıyız.

Kültürel yerlerde

- Yüksek sesle ve argo sözlerle konuşmamalıyız.
- Kültürel alanlardaki arkeolojik ve kültürel eserlere zarar vermemliyiz.
- Başkalarını rahatsız edici davranışlardan sakınmalıyız.

Toplu taşıma araçlarında

- Yaşlı, çocuklu, engelli ve hamilelere her zaman binerken öncelik, seyir halinde oturacak yer ve inerken varsa yüklerine, engelli ise engel durumuna göre yardımcı olmalıyız.
- Her zaman ön kapıdan binip arka kapıdan inmeliyiz.
- Metro otobüs tranvay ve benzeri duraklı araçlarda inilecek duraktan önce hazırlığımızı yapıp zamanında araçtan inmeliyiz.

Doğal alanlarda

- Çevreyi temiz tutmalıyız, çöpleri yere atmamlıyız.
- Ağaç ve bitkilere zarar vermemliyiz.
- Evcil hayvanların peyzaj alanlarına zarar vermemliyiz.
- Çocukları yeşil alanların korunması ile ilgili bilgilendirmeliyiz.

37 KASTAMONU AVLAKLAR HARİTASI (2024-2025)

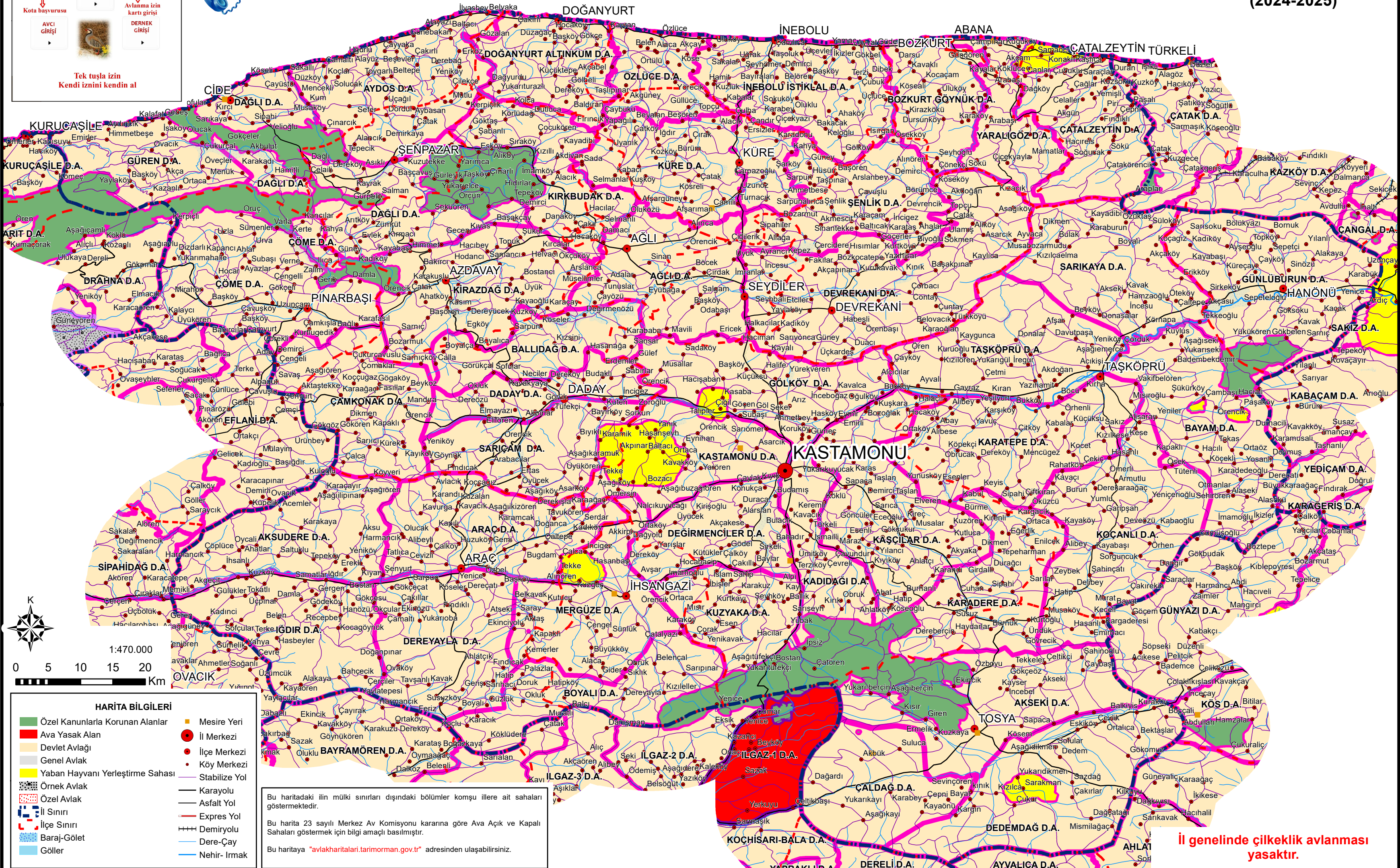
T.C. TARIM VE ORMAN BAKANLIĞI

milliparklar.gov.tr

Rezervasyon
Çağrı Merkezi
9850 888 06 06



Tek tuşla izin
Kendi iznini kendin al



Bu haritadaki ilin mülki sınırları dışındaki bölümler komşu illere ait sahaları göstermektedir.
Bu harita 23 sayılı Merkez Av Komisyonu kararına göre Ava Açık ve Kapalı Sahaları göstermek için bilgi amaçlı basılmıştır.
Bu haritaya "avlakharitalari.tarimorman.gov.tr" adresinden ulaşabilirsiniz.

İl genelinde çilkeklik avlanması yasaktır.

HARİTA BİLGİLERİ	
Özel Kanunlarla Korunan Alanlar	Mesire Yeri
Ava Yasak Alan	İl Merkezi
Devlet Avlağı	İlçe Merkezi
Genel Avlak	Köy Merkezi
Yaban Hayvanı Yerleştirme Sahası	Stabilize Yol
Örnek Avlak	Karayolu
Özel Avlak	Asfalt Yol
İl Sınırı	Expres Yol
İlçe Sınırı	Demiryolu
Baraj-Gölet	Dere-Çay
Göller	Nehir- İrmak